

# BILANCIO SOCIALE

2020-2021



SISTEMA MUSEALE DI ATENEO

A cura di  
SMA - Sistema Museale di Ateneo  
www.sma.unibo.it  
Via Zamboni, 33 - 40126 Bologna

Presidente  
Roberto Balzani

Responsabile Amministrativo Gestionale  
Paola Degli Esposti

Coordinatore Tecnico  
Annalisa Managlia

Editing e Redazione  
Valentina Castronuovo

Progetto grafico  
Ufficio Graphic design per la comunicazione  
Settore Comunicazione  
Area Pianificazione, Programmazione e Comunicazione

Foto  
© Salvatore Mirabella: p. 4  
© Università di Bologna | ph. Antonio Cesari: pp. copertina, 6, 24  
© Giacinto Cambini – Opificio delle Pietre Dure di Firenze: p. 21  
© Università di Bologna - Sistema Museale di Ateneo | ph. Stefano Meneghini: p. 27  
© Università di Bologna - Sistema Museale di Ateneo: pp. 33, 39, 43  
© Università di Bologna | ph. Fulvio Simoni: pp. 36, 52  
© Università di Bologna - Sistema Museale di Ateneo | ph. Francesca Bargossi: p. 50  
© Università di Bologna: p. 56

## Indice

<b>INTRODUZIONE DEL PRESIDENTE</b> .....	<b>5</b>
<b>SMA DI FRONTE ALLA PANDEMIA DA COVID-19</b> .....	<b>7</b>
<b>NOTA METODOLOGICA</b> .....	<b>10</b>
<b>SEZIONE 1   IDENTITÀ</b> .....	<b>11</b>
La struttura, la missione, i valori .....	12
I Musei e le Collezioni .....	12
Assetto istituzionale e struttura organizzativa .....	13
<b>SEZIONE 2   RELAZIONE CON GLI STAKEHOLDER</b> .....	<b>15</b>
SMA per l'Università di Bologna .....	15
Valorizzazione delle collezioni .....	16
Attività di ricerca .....	18
SMA per il territorio .....	19
Le principali attività del biennio .....	20
<b>SEZIONE 3   ATTIVITÀ</b> .....	<b>25</b>
Gestione e cura delle collezioni e del patrimonio museale .....	26
Attività di manutenzione e restauro .....	26
Prestiti .....	28
Donazioni .....	28
Formazione del personale .....	29
Reti nazionali e internazionalizzazione di SMA .....	30
Servizi aggiuntivi .....	30
<b>SEZIONE 4   DIMENSIONE SOCIALE</b> .....	<b>31</b>
Attività educative e di supporto alla didattica .....	32
Analisi dei fruitori .....	38
Strategie per una fruizione sostenibile .....	44
<b>SEZIONE 5   DIMENSIONE COMUNICATIVA</b> .....	<b>45</b>
Comunicazione e Public Engagement .....	46
Web e Social network: gli impatti della comunicazione on line .....	47
<b>SEZIONE 6   DIMENSIONE FINANZIARIA</b> .....	<b>51</b>
Sintesi del Bilancio SMA .....	53
<b>PER UNA PIANIFICAZIONE SOSTENIBILE DELL'EMERGENZA: IL CONTRIBUTO DI SMA</b> ...	<b>57</b>



## INTRODUZIONE DEL PRESIDENTE



Il biennio 2020-2021 è stato fra i più complessi vissuti dai Musei, non solo in Italia ma nel mondo. L'estendersi rapido dell'epidemia da febbraio 2020 ha prima bloccato completamente le attività rivolte al pubblico (marzo-maggio), poi concesso una parziale tregua estiva (giugno-settembre), quindi determinato una nuova fase di chiusura, con un allentamento progressivo solo dalla primavera successiva, alternato a nuove fasi di allerta.

SMA ha fatto fronte all'emergenza, cercando di adottare linee coerenti con quanto si sperimentava a livello più generale, adattandosi via via ai provvedimenti governativi e alle linee guida nazionali e regionali. Di particolare impegno è stata la "migrazione" della fruizione dalle sale al web, attraverso un utilizzo più articolato e continuo dei *social media*, in sintonia con quanto suggerito dall'Ateneo.

Molte delle attività sono state offerte da remoto e ciò ha permesso di affinare quelle esperienze che, nel periodo autunnale/invernale, si sono poi rivelate decisive per convertire anche la didattica al nuovo linguaggio comunicativo. Ciò nonostante, durante l'estate le collezioni principali sono state di nuovo rese fruibili, sia pure per un pubblico limitato e attraverso la formula delle visite guidate tematiche. Ha fatto eccezione l'Orto Botanico, che, una volta riaperto (in giugno) non è stato più chiuso: rappresentava e rappresenta per noi la testimonianza di un impegno che non è mai venuto a mancare e che non intende interrompersi.

Gli indicatori che presentiamo, quindi, registrano l'eccezionalità del momento. È vero, però, che l'impatto dell'epidemia e la forzata limitazione delle attività ordinarie ci hanno fatto riflettere sulla necessità di adeguare i nostri parametri di valutazione alla trasformazione radicale subita dall'esperienza culturale, non facile da decifrare dietro i numeri dei contatti *social* o degli accessi alle piattaforme. È un terreno di ricerca che continueremo a battere.

Così come, nei mesi della paralisi forzata, non abbiamo cessato di occuparci di progettazione, di catalogazione (digitale), di adeguamento delle sedi, di allestimenti parziali, di restauri, di manutenzione. L'hanno fatto tutti i veri Musei, approfittando del tempo a disposizione per affrontare lo "straordinario" di solito trascurato quando la gestione quotidiana prende il sopravvento. Aggiungo, inoltre, la collaborazione con i Dipartimenti, più intensa e proficua che mai.

SMA ha cercato, quindi, d'interpretare nei suoi limiti la spinta dell'Alma Mater a non lasciarsi sopraffare dall'eccezionale congiuntura avversa, mobilitando tutte le proprie risorse, a partire da quelle umane, scarse ma preziosissime. E se il clima psicologico diffuso nel paese nell'autunno del '20, più rassegnato rispetto ai mesi "eroici" della primavera, ha inciso sulla cultura più che su altri settori della vita collettiva, non per questo abbiamo smesso di immaginare il nostro patrimonio nel futuro prossimo venturo. Il 2021, che si sperava rapidamente migliore dell'anno precedente, ha visto in realtà confermate molte delle limitazioni già sperimentate. Nonostante ciò, anche le attività espositive – sia pure su una scala ridotta rispetto al periodo precedente – sono riprese, così come la progettazione di eventi di portata più ampia, possibili solo dopo i netti miglioramenti delle condizioni sanitarie, registrati nei primi mesi del 2022.

**Prof. Roberto Balzani**  
Presidente del Sistema Museale di Ateneo - SMA



## SMA DI FRONTE ALLA PANDEMIA DA COVID-19

Il Sistema Museale di Ateneo accoglie tradizionalmente un pubblico di visitatori e fruitori eterogeneo: scolaresche, turisti, studenti, ricercatori, docenti, delegazioni, curiosi, visitatori abituali e non, stranieri e italiani. Il totale dei visitatori nel 2019 ha superato la soglia delle 190.000 presenze, con una performance di oltre il 37% in più rispetto agli anni 2017 e 2018: la chiusura delle sedi legata alla situazione emergenziale ha bruscamente interrotto questo trend positivo e, soprattutto, il rapporto quotidiano con il pubblico, provocando una prima reazione di grande sconvolgimento.

L'emergenza causata dal virus Covid19 ha reso necessaria un'analisi attenta delle possibilità di fruizione dei Musei e delle Collezioni SMA in un'ottica di sperimentazione, gradualità e sostenibilità che ha portato a introdurre strategie utili a mantenere costante il dialogo tra il patrimonio, chi se ne prende cura e i diversi pubblici. Attraverso il rinnovamento del proprio impianto comunicativo, l'ampliamento e la predisposizione di strumenti digitali diversi e la messa a sistema di nuove modalità di valorizzazione delle collezioni, SMA ha cercato di limitare gli impatti sociali, economici e sanitari della pandemia.

Le attività realizzate durante il biennio 2020-2021 sono nate a seguito di numerosi scambi e interlocuzioni, sia su base nazionale con altri Musei e Sistemi Museali, sia regionale e cittadina, oltre che da confronti interni all'Ateneo, in particolare con il Centro di Ateneo per la tutela e promozione della salute e sicurezza che ha avuto un ruolo cardine nell'applicazione e diffusione delle linee guida e dei protocolli di prevenzione dal contagio emanati dai governi centrali. Tra chiusure, riaperture graduali, accessi contingentati e predisposizione di sistemi integrati di sicurezza, SMA ha sempre avuto la prerogativa di mantenere un ricco calendario di attività rivolte al pubblico, sia da remoto sia in presenza, ogni volta che è stato possibile. La formazione del personale sulle norme utili a fronteggiare l'emergenza sanitaria e la diffusione di linee guida di comportamento per i pubblici coinvolti hanno sostenuto le progressive riaperture dei Musei e delle Collezioni favorendo, inoltre, la minore interferenza possibile con le attività dei Dipartimenti e degli uffici dell'Amministrazione Generale che convivono nelle medesime sedi.

SMA ha svolto le proprie attività ispirandosi a principi di uguaglianza, imparzialità, qualità e partecipazione, garantendo, infine, il ritorno in sicurezza alle attività in presenza. In maniera rinnovata rispetto agli anni precedenti, il Bilancio Sociale 2020-2021 rappresenta uno strumento di evidenza e conseguente riflessione sui cambiamenti globali che stiamo vivendo.

1° GENNAIO 2020

### 8 MARZO 2020

Il DPCM dell'8 marzo 2020 dispone la chiusura dei musei e degli altri istituti e luoghi della cultura di cui all'art. 101 del Codice dei beni culturali e del paesaggio.

**IL 17 MARZO 2020 SMA ADERISCE ALLA CAMPAGNA #LACULTURANONSIFERMA**, promossa dalla Regione Emilia-Romagna, avviando il progetto digitale **#SMALLVIDEO** per raccontare i Musei e le Collezioni dell'Ateneo. La frequenza di pubblicazione degli #SMALLVIDEO segue l'evoluzione della pandemia, delle relative restrizioni governative e della progressiva riapertura delle sedi.

### 17 MAGGIO 2020

Il DPCM del 17 maggio 2020 e poi quello del 7 agosto dispongono il servizio di riapertura al pubblico dei musei e degli altri istituti e luoghi della cultura con modalità di fruizione contingentata e nel rispetto della distanza di sicurezza di almeno 1 metro tra le persone.

A partire dal 6 giugno 2020 SMA decide di mettere in campo un primo tentativo di **PROGRESSIVE RIAPERTURE DEI MUSEI E DELLE COLLEZIONI**. La riapertura graduale interessa i Musei di via Zamboni 33 (Museo di Palazzo Poggi, Museo della Specola e Museo Europeo degli Studenti-MEUS) e, a seguire, la Collezione di Geologia "Museo Giovanni Capellini" e l'Orto Botanico, con una **ESTENSIONE DEGLI ORARI DI APERTURA POMERIDIANA** volta a favorire la frequentazione da parte dei cittadini.

Per ottemperare alle linee guida e ai protocolli di prevenzione dal contagio da Covid-19, **I MUSEI SONO FRUIBILI GRATUITAMENTE, A PICCOLISSIMI GRUPPI, SU PRENOTAZIONE E CON VISITE GUIDATE**, eccezion fatta per l'Orto Botanico la cui gestione risulta semplificata in quanto si applicano le norme per parchi e giardini pubblici.

### 7 SETTEMBRE 2020

Il DPCM del 7 settembre 2020 proroga le disposizioni previste dal DPCM 7 agosto fino al 7 ottobre.

A partire dal 15 settembre 2020 **RIAPRONO TUTTI I MUSEI E LE COLLEZIONI SMA**, con un numero di visitatori contingentato, attività dedicate a tutti i pubblici e con la reintroduzione dei servizi a pagamento. Si tratta delle disposizioni riguardanti la cosiddetta Fase 3. L'accesso ai Musei e alle Collezioni è libero ma con tracciamento dei dati degli utenti.

SMA si dota, dunque, di una **POSTAZIONE DI ACCOGLIENZA** per ciascuna sede, in cui gli operatori preposti registrano i dati dei visitatori, **INFORMANO SULLE NORME DI COMPORTAMENTO VERIFICANDONE LA REGOLARE ATTUAZIONE** anche attraverso i pannelli segnaletici e le brochure realizzati per l'occasione. Vengono indicate, inoltre, le capienze massime di ciascuna sede fatta salva la possibilità da parte degli operatori museali di interrompere temporaneamente l'accesso, anche in presenza di numeri minori, se si riscontra l'impossibilità di mantenere un adeguato distanziamento.

### 3 NOVEMBRE 2020

Nel rispetto del DPCM del 3 novembre 2020 contenente le nuove misure per fronteggiare l'emergenza epidemiologica da Covid-19, anche in Emilia-Romagna si decreta la chiusura al pubblico di musei, biblioteche e archivi.

A partire dal 3 novembre 2020 solo l'Orto Botanico ed Erbario mantiene l'apertura come parco pubblico.

Con l'avvio di nuove misure restrittive per il contenimento del virus, i Musei e le Collezioni universitarie vedono sfumare la possibilità di riallacciare il consueto rapporto con la propria utenza, e soprattutto vedono allontanarsi la possibilità di essere di supporto alla didattica. Per questa ragione si rende necessario, fin da subito, **CONCEPIRE UN NUOVO MODO DI CONTATTO CON LE REALTÀ SCOLASTICHE** che usi in prima battuta il digitale e la fruizione da remoto. **SMA PROGETTA 9 PERCORSI DIDATTICI "ON AIR"**.

### 30 MAGGIO 2021

Da questo momento la possibilità di partecipazione è stata progressivamente ampliata, sia pur nel rispetto di misure di sicurezza. Con il D.L. 105/2023 viene introdotto l'obbligo della certificazione verde Covid-19 per l'accesso, tra gli altri, ai musei, altri istituti e luoghi della cultura.

Ad eccezione dell'Orto Botanico, sempre accessibile con le regole dettate per gli spazi all'aperto, le sedi museali SMA riaccolgono progressivamente il pubblico a partire dall'1 giugno 2021. **L'ACCESSO AI MUSEI E ALLE COLLEZIONI RITORNA AD ESSERE LIBERO MA CON TRACCIAMENTO DEI DATI DEGLI UTENTI FINO AL 5 AGOSTO 2021; A PARTIRE DAL 6 AGOSTO VIENE INTRODOTTO IL CONTROLLO DELLA CERTIFICAZIONE VERDE COVID-19.**

**DAL SETTEMBRE 2021 È, INOLTRE, POSSIBILE ACQUISTARE ONLINE - SULLA PIATTAFORMA MIDA TICKET - I BIGLIETTI D'INGRESSO ALLE SEDI** nonché i servizi di visita guidata, laboratori didattici e tutte le altre attività in programma.

## NOTA METODOLOGICA

Il bilancio sociale per l'anno 2020-2021, naturale prosecuzione degli analoghi documenti prodotti negli anni passati, è il mezzo con cui il Sistema Museale di Ateneo dell'Università di Bologna racconta le proprie peculiarità e caratteristiche, tracciando un quadro degli impatti sociali e culturali delle attività svolte. Elaborare questo documento offre, *in primis* a SMA, l'opportunità di valutare con obiettività la propria capacità di essere un attrattore culturale, erogare servizi e svolgere le funzioni ed i compiti che è chiamato ad offrire. Si tratta di uno strumento utile che consente di misurare direttamente o indirettamente l'efficacia delle attività organizzate e la capacità di contribuire alla creazione di comunità culturali. Adottando come riferimento le "Linee guida per la redazione del bilancio sociale delle organizzazioni non profit" (2010) dell'Agenzia per il Terzo Settore e orientati sempre più alle novità introdotte e aggiornate da *Global Reporting Initiative* sugli standard per la sostenibilità, la redazione del documento è frutto di un processo che, partendo dall'analisi di fonti metodologiche e da esperienze analoghe in altre organizzazioni culturali nazionali e internazionali, vede l'attuazione di un processo sia interno che esterno alla struttura, in grado di mettere in luce i differenti aspetti di una realtà complessa.

L'elaborazione del bilancio sociale consente a SMA di valutare il proprio operato rappresentando, quindi, una concreta base di partenza per una riflessione puntuale sui margini di miglioramento delle attività e sulla visione strategica generale orientata allo sviluppo culturale e sociale del territorio e delle comunità di interesse.

# SEZIONE 1 | IDENTITÀ

## LA STRUTTURA, LA MISSIONE, I VALORI

**IL SISTEMA MUSEALE DI ATENEIO (SMA) SI COMPONE DI 15 STRUTTURE** - tra Musei, Collezioni e uno spazio museale di natura digitale - dedicate a diverse discipline. Lo SMA è fortemente impegnato in **ATTIVITÀ DIDATTICHE PER LE SCUOLE DI OGNI ORDINE E GRADO E NELLA CURA DEI BENI** attraverso interventi di conservazione, restauro e catalogazione, che assicurino la valorizzazione e la fruizione delle collezioni anche a scopo di ricerca e di studio.

SMA promuove, inoltre, **ATTIVITÀ DI PUBLIC ENGAGEMENT** e **DI DIFFUSIONE DELLA CULTURA SCIENTIFICA** anche in collaborazione con istituzioni pubbliche e private, nazionali e internazionali, integrando all'interno dei suoi progetti tematiche attuali di sensibilizzazione e divulgazione di pratiche sostenibili, in accordo con gli obiettivi della Agenda 2030.

Al fine di mantenere aperto e costante il dialogo con il proprio pubblico, **SMA UTILIZZA STRUMENTI DI COMUNICAZIONE DIGITALE**, che consentono un nuovo approccio al patrimonio museale.

### I MUSEI

Museo di Palazzo Poggi

Museo Europeo degli Studenti - MEUS

Museo della Specola

### IL MUSEO DIGITALE

Museo Officina dell'educazione - MOdE

### LE COLLEZIONI

Collezione di Zoologia

Collezione di Anatomia Comparata

Collezione di Antropologia

Collezione di Chimica "Giacomo Ciamician"

Collezione di Geologia "Museo Giovanni Capellini"

Collezione di Mineralogia "Museo Luigi Bombicci"

Collezione delle Cere Anatomiche "Luigi Cattaneo"

Collezione di Fisica

Orto Botanico ed Erbario

Collezione di Anatomia degli Animali Domestici

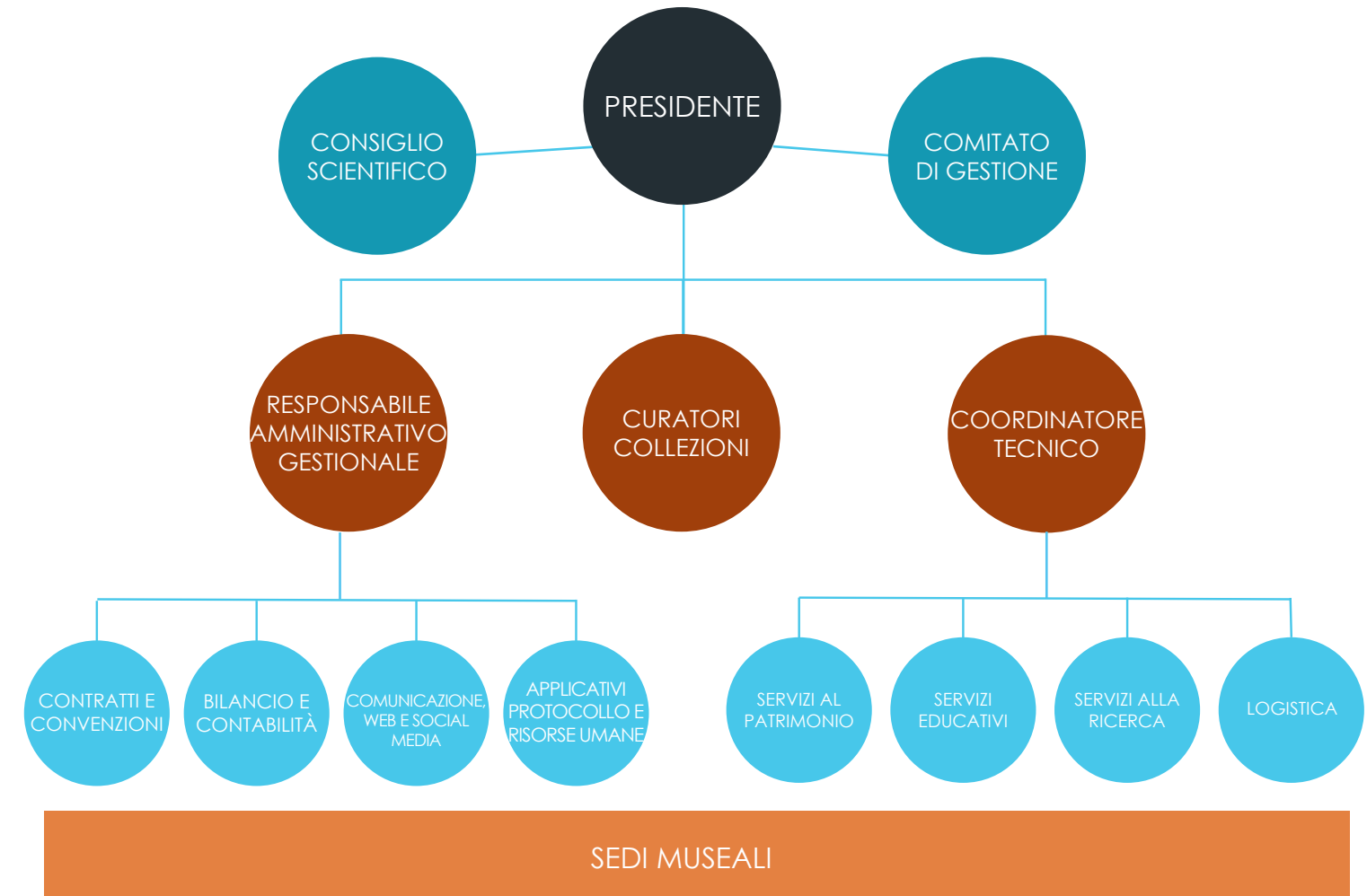
Collezione di Anatomia Patologica e Teratologia Veterinaria "Alessandrini-Ercolani"

## ASSETTO ISTITUZIONALE E STRUTTURA ORGANIZZATIVA

**LA STRUTTURA ORGANIZZATIVA DEL SISTEMA MUSEALE DI ATENEIO SI ARTICOLA IN MUSEI E COLLEZIONI** e prevede servizi trasversali di coordinamento amministrativo gestionale e tecnico.

Lo staff del Sistema Museale di Ateneio è composto da **PERSONALE TECNICO** con funzioni anche curatoriali e da **PERSONALE AMMINISTRATIVO** che garantisce lo svolgimento delle tipiche funzioni di una **STRUTTURA GESTIONALE AUTONOMA**.

**SMA SI AVVALE DEL CONTRIBUTO SCIENTIFICO DI DOCENTI E RICERCATORI** incardinati nei Dipartimenti di afferenza, che rappresentano i Coordinatori Scientifici dei Musei e i Referenti Scientifici delle Collezioni.



#### RISORSE STRUTTURATE\*

- 9 unità di personale tecnico amministrativo presso la Presidenza (di cui un *project manager* al 40% per il progetto di catalogazione digitale)\*\*
- 1 curatore presso l'Orto Botanico ed Erbario
- 1 unità di personale tecnico presso la Collezione di Geologia "Museo Giovanni Capellini"
- 4 operatori didattici (oltre a 2 insegnanti in convenzione con il Comune di Bologna)
- 2 giardinieri
- 1 operatore tecnico cat. C per progetti europei in corso di realizzazione

#### \*DATI AL 31/12/2021

\*\*Per la gestione contabile, SMA è coadiuvato dal Service dell'Area Finanza e Partecipate

#### ORGANI

Presidente: 1  
Consiglio Scientifico: 17  
Comitato di Gestione: 5

#### IL SERVIZIO CIVILE NAZIONALE A SMA

Dal 2006, SMA promuove progetti di Servizio Civile in ambito museale rivolti a giovani di età compresa tra i 18 e i 28 anni, nella convinzione che tale esperienza rappresenti un'opportunità di formazione e una risorsa per la comunità e l'organizzazione interna. Nel 2020 si è svolto il progetto "be SMArt 2.0: Volontari per il Sistema Museale di Ateneo", che ha coinvolto 35 ragazzi da gennaio 2020 a gennaio 2021 nella programmazione dei contenuti social e nell'organizzazione di attività laboratoriali in presenza e virtuali.

Nel 2021 è stato avviato il progetto "be SMArt 3.0: Volontari per il patrimonio di Ateneo", che ha coinvolto 35 ragazzi da maggio 2021 ad aprile 2022.

#### ALTRE COLLABORAZIONI BIENNIO 2020/2021

- 71 Volontari del Servizio Civile Nazionale
- 18 Tirocini (curricolari e di altro tipo)
- 9 Volontari esperti

#### SERVIZI ESTERNALIZZATI

Open Group Cooperativa Sociale:  
servizi di accoglienza, biglietteria, sorveglianza e mediazione culturale

Coopservice Soc.coop.p.A.:  
servizi di portierato e vigilanza

Magnum Exclusive S.r.l. e MES Security S.r.l.:  
servizi di security

# SEZIONE 2 I RELAZIONE CON GLI STAKEHOLDER

## SMA PER L'UNIVERSITÀ DI BOLOGNA

Il Sistema Museale di Ateneo è una struttura dell'Università di Bologna, definita dall'art. 29 dello Statuto di Ateneo, che ne riconosce l'importanza strategica e identitaria. La storia dell'Università di Bologna si snoda attraverso i suoi Musei e Collezioni e SMA diviene insieme portavoce e mediatore di questo Patrimonio.

SMA svolge funzioni di rappresentanza per l'Università, accogliendo visite ufficiali e delegazioni straniere. Attraverso percorsi di visita per i neoassunti, SMA contribuisce inoltre a consolidare il senso di appartenenza all'Ateneo.

SMA promuove la collaborazione con le altre strutture Unibo fornendo adeguata consulenza per la tutela e la gestione del Patrimonio Culturale. SMA supporta lo studio e le attività di ricerca sulle proprie collezioni, favorendo rapporti di collaborazione scientifica con docenti e ricercatori di discipline scientifiche, storiche e artistiche afferenti ai vari Dipartimenti. Garantisce, inoltre, agli studenti dell'Ateneo l'ingresso libero e gratuito a tutte le sedi museali e consente lo svolgimento di lezioni direttamente a contatto con gli oggetti di studio nell'ambito del proprio percorso didattico, di tirocinio e/e di tesi.

SMA partecipa, infine, a iniziative organizzate dall'Ateneo rivolte sia agli studenti sia al pubblico esterno.



## VALORIZZAZIONE DELLE COLLEZIONI

---

Con decreto rettorale 1754 del 2020 **LE COLLEZIONI DEL SISTEMA MUSEALE DI ATENEO SI SONO ARRICCHITE DEI BENI DEL MUSEO DEL MARE** ospitato nella sede di Fano del Dipartimento di Scienze Biologiche, Geologiche e Ambientali. SMA partecipa al progetto di Ateneo *Fano Marine Center*, presso la sede di Fano del Dipartimento BiGeA, mettendo a disposizione le proprie competenze per la **NUOVA PROGETTAZIONE DEGLI SPAZI ESPOSITIVI DI TIPO MUSEALE APERTI AL PUBBLICO**. Gli spazi del piano terra del Fano Marine Center saranno il **LUOGO IDEALE PER LA PIENA REALIZZAZIONE DELLA TERZA MISSIONE DEL CENTRO**, in particolare per la parte riguardante il *public engagement*, grazie anche alla presenza dell'acquario, che verrà ristrutturato a cura della Stazione Zoologica di Napoli Anton Dohrn.

Nel 2021 è stato realizzato uno **STUDIO DIAGNOSTICO SU UNA TSANSA**, ovvero una testa umana rimpicciolita acquisita per donazione nel 2018 dal Sistema Museale di Ateneo e conservata alla Collezione di Antropologia, attraverso analisi a fluorescenza a raggi X (XFR), spettroscopia infrarossa (FTIR) e microscopia elettronica a scansione (SEM), eseguite presso il laboratorio diagnostico di microchimica e microscopia (M2ADL) Campus di Ravenna dell'Università di Bologna. L'operazione ha permesso di datare la *tsansa* nell'intervallo 1720-1815.

**SMA HA SOSTENUTO UN PROGETTO DI RICERCA INTORNO AL CRANIO DI INDIVIDUO DEL XIX SECOLO AFFETTO DA ACROMEGALIA** conservato presso la Collezione delle Cere Anatomiche "Luigi Cattaneo", autorizzando uno studio comparativo con altri casi per approfondire le conoscenze cliniche, scientifiche e storiche della patologia.

**PRESSO L'ORTO BOTANICO È IN FASE DI PIANIFICAZIONE IL PROGETTO DI RIQUALIFICAZIONE**, ideato in collaborazione con il Dipartimento di Scienze Biologiche, Geologiche ed Ambientali, con l'obiettivo di **MIGLIORARE IL PERCORSO MUSEALE-ESPOSITIVO E DIDATTICO-SCIENTIFICO**.

Presso la Collezione di Geologia "Museo Giovanni Capellini" **È STATA REALIZZATA UNA NUOVA SEZIONE PERMANENTE DEDICATA ALLA MICROPALÉONTOLOGIA**, nata grazie al lavoro di ricerca del prof. Stefano Claudio Vaiani del Dipartimento di Scienze Biologiche, Geologiche e Ambientali dell'Università di Bologna.

L'8 giugno 2020, **IN OCCASIONE DEL CENTENARIO DELLA MORTE DI AUGUSTO RIGHI, È STATO PUBBLICATO SU WIKIRADIO (RAI RADIO 3) IL PODCAST, A CURA DI EUGENIO BERTOZZI, DEDICATO AL GRANDE SCIENZIATO BOLOGNESE**. Si tratta di un racconto dell'attività scientifica di Righi, del quale la Collezione di Fisica conserva ed espone gli strumenti scientifici utilizzati per i suoi studi ed esperimenti.

Nel corso del 2021 SMA ha affidato un incarico di consulenza per la stesura di un **PROGETTO PRELIMINARE PER UN NUOVO MUSEO ALL'INTERNO DELL'EDIFICIO DI VIA SELMI 3**, attualmente ospitante le Collezioni di Zoologia, Anatomia Comparata e Antropologia. **IL PROGETTO**, richiesto e finanziato dall'Area Edilizia e Sostenibilità AUTC, su indicazione del Magnifico Rettore, ha mirato a supportare e valorizzare le collezioni museali in occasione della realizzazione di opere di manutenzione dell'edificio e **HA PORTATO ALLA PROPOSTA DI REALIZZARE UN'ARTICOLAZIONE DI SPAZI DIVISI TRA ESPOSIZIONE PERMANENTE, ESPOSIZIONI TEMPORANEE, LABORATORI DIDATTICI E SERVIZI**.

## ATTIVITÀ DI RICERCA

---

### LIFE 4 POLLINATORS

Il progetto *Involving people to protect wild bees and other pollinators in the Mediterranean*, finanziato nell'ambito del programma europeo LIFE 4 POLLINATORS, ha come capofila il Dipartimento di Scienze Biologiche, Geologiche e Ambientali dell'Università di Bologna e prevede la partecipazione di SMA per una serie di azioni da svolgersi presso l'Orto Botanico ed Erbario, nel periodo 1/11/2019 - 30/9/2023.

### VALORIZZAZIONE ERBARIO

Assegno di ricerca annuale dal titolo "Analisi ecologico-distribuzionale della collezione Aldrovandi conservata presso l'Erbario di Bologna (BOLO)", tutor prof. Juri Nascimbene del Dipartimento di Scienze Biologiche, Geologiche e Ambientali.

### ALDROVANDI 500

Nel 2021 sono stati ottenuti i finanziamenti per i progetti *Global Aldrovandi*, *Aldrovandi 500*. *La comunicazione scientifica ieri e oggi: creazione, disseminazione, ricezione e Dall'Imago Scientiae all'Imago Digital. Un inedito punto di vista sulle tavole xilografiche di Ulisse Aldrovandi* presentati alla Presidenza del Consiglio dei Ministri - Struttura di missione per la valorizzazione degli anniversari nazionali e della dimensione partecipativa delle nuove generazioni e al Ministero dell'Università e della Ricerca, per l'organizzazione delle celebrazioni in occasione del cinquecentenario dalla nascita del naturalista bolognese Ulisse Aldrovandi (1522 - 1605).

### CATALOGAZIONE DIGITALE 2020-2021

Nel 2020 è nato il progetto di catalogazione e digitalizzazione dei beni museali con l'obiettivo di approfondire e condividere la conoscenza delle collezioni. La prima fase del progetto è servita a conoscere e verificare la consistenza e lo stato di conservazione dei beni museali e a definire le modalità di catalogazione, che seguono le normative elaborate dall'Istituto Centrale per il Catalogo e la Documentazione del Ministero della Cultura, che gestisce l'intero flusso della catalogazione tramite la piattaforma *on line* SIGECweb. Questa scelta assicura una maggiore tutela dei beni, che entrano a far parte del Patrimonio Nazionale, e una più ampia diffusione della loro conoscenza.

## SMA PER IL TERRITORIO

Per rafforzare la propria funzione "pubblica", SMA promuove attività con valore educativo, culturale, di sviluppo della società e del territorio anche attraverso la collaborazione con soggetti pubblici e privati. Organizza eventi che promuovono il dialogo tra gli oggetti e i luoghi del patrimonio culturale, l'arte e lo spettacolo, anche attraverso l'abbattimento delle barriere fisiche e culturali e predisponendo strumenti di comunicazione idonei a raggiungere la pluralità e la diversa tipologia di visitatori.

SMA cura la partecipazione dell'Ateneo a progetti museografici e di sviluppo culturale locali, regionali, nazionali, comunitari e internazionali organizzando mostre temporanee, incontri, seminari e convegni.

## LE PRINCIPALI ATTIVITÀ DEL BIENNIO

### CALEIDOSCOPIO GIAPPONE | 8-15 FEBBRAIO 2020

Nell'ambito della mostra *Kamigata-e. Il coloratissimo mondo delle stampe di Osaka*, aperta al Museo di Palazzo Poggi dal 20 ottobre 2019 all'1 marzo 2020, il Sistema Museale di Ateneo e il Centro Studi d'Arte Estremo-Orientale, in collaborazione con l'Università di Yamagata, hanno organizzato l'annuale programma di incontri dedicati alla cultura, all'arte e alle tradizioni giapponesi.

### ICONE DI SCIENZA. AUTOBIOGRAFIE E RITRATTI DI NATURALISTI BOLOGNESI DELLA PRIMA ETÀ MODERNA | 25 LUGLIO – 30 SETTEMBRE 2020

Il 24 luglio 2020, all'interno della rassegna estiva *Zambè*, è stata inaugurata presso il Museo di Palazzo Poggi la mostra *Icone di Scienza*, con una diretta streaming dall'Aula Magna della Biblioteca Universitaria di Bologna, sulla pagina Facebook di SMA. L'esposizione ripercorreva la storia della scienza a Bologna nella prima età moderna attraverso le autobiografie e i ritratti dei suoi principali protagonisti. 105 pezzi tra dipinti, sculture, epigrafi, libri, manoscritti, lettere, che illustrano come i naturalisti bolognesi, dal Rinascimento a fine Settecento, avessero elaborato sofisticate tecniche di autorappresentazione a cui attribuirono grande importanza per migliorare o affermare l'eminenza della propria reputazione, sia per distinguersi tra i contemporanei sia per essere ricordati dai posteri. La versione online della mostra è visibile sul sito [www.iconediscienza.it](http://www.iconediscienza.it).

Parte dell'esposizione temporanea ha assunto carattere permanente all'interno delle sale del Museo di Palazzo Poggi.

### PALEOTAC | 12 GIUGNO 2020

Con un evento nel Cortile dell'Ercole di Palazzo Poggi e trasmesso in diretta streaming sulla pagina Facebook di SMA, è stata presentata *Paleotac. La tecnologia medica riscrive la paleontologia*, una mostra in programma presso il Museo di Palazzo Poggi, frutto di una collaborazione assai originale tra l'Istituto Ortopedico Rizzoli e il Dipartimento di Scienze Biologiche, Geologiche e Ambientali. Nell'ambito della ricerca paleontologica è stato possibile, utilizzando una Tomografia ad Alta Risoluzione, ricostruire nel dettaglio il cranio di un fossile del Paleozoico (Bonnie), racchiuso all'interno di una concrezione rocciosa. La TAC ha rivelato i minimi dettagli di un animale vissuto 250 milioni di anni fa.



#### **LA GIORNATA DI ANNA MORANDI | 1 LUGLIO 2021**

Anna Morandi (1714–1774) è stata un'anatomista e scultrice italiana, docente di anatomia all'Università di Bologna, abile realizzatrice di modelli anatomici in ceroplastica. Il Sistema Museale di Ateneo e il Dipartimento di Interpretazione e Traduzione, hanno organizzato una giornata dedicata a questa "pioniera dell'anatomia", per raccontarne la storia e il lavoro grazie al quale ha dato un contributo fondamentale alla scienza e allo studio dell'anatomia umana.

#### **LA TRADIZIONE RINNOVATA. ARTE GIAPPONESE DELL'ERA MEIJI | 1 GIUGNO 2021 – 30 GENNAIO 2022**

Il 24 ottobre 2020 è stata inaugurata al Museo di Palazzo Poggi la mostra *La tradizione rinnovata. Arte giapponese dell'era Meiji (1868-1912)*, nata per raccontare uno dei periodi più movimentati e spettacolari della storia del Giappone. In campo artistico vennero introdotte tecniche e tematiche provenienti dall'Europa e ci fu una rivisitazione delle antiche tradizioni. La mostra ha presentato al pubblico questo secondo volto dell'arte dell'era Meiji: una tradizione rinnovata dunque, fatta di opere ricche di inventiva e di colore. L'esposizione, prevista in due parti (I esposizione: 24 ottobre 2020 - 31 gennaio 2021. II esposizione: 6 febbraio - 6 giugno 2021), ha dovuto chiudere a pochi giorni dall'inaugurazione per via del secondo *lock down*. È stata pertanto riprogrammata l'anno successivo e si è svolta dal 1° giugno 2021 al 30 gennaio 2022.

#### **A UN PASSO DALLA LUNA...OSSERVAZIONI COL TELESCOPIO DELLA TORRE DELLA SPECOLA | 13 – 16 LUGLIO 2021**

Dalla suggestiva postazione della Torre della Specola, antica sede dell'Osservatorio Astronomico bolognese, gli "esperti del cielo" Ivan Bruni (INAF - OAS Bologna), Roberto Di Luca (INAF - OAS Bologna) e Paola Focardi (Dipartimento di Fisica e Astronomia dell'Università di Bologna), hanno guidato i partecipanti nelle osservazioni degli oggetti celesti più suggestivi visibili in quel periodo – la luna e i due pianeti Venere e Marte - e li hanno accompagnati nel racconto di storie legate ai miti del passato.

#### **GUTTA CAVAT LAPIDEM. NATURA, CULTURA E STORIA DELLE GROTTI BOLOGNESI | 18 SETTEMBRE 2021 - 9 GENNAIO 2022**

Una mostra inclusiva e intermediale che ha raccontato come la tenacia dell'acqua riesca a modellare la superficie terrestre, a scavare in profondità ambienti che possono raggiungere dimensioni inimmaginabili e, in senso figurato, dell'instancabile lavoro condotto dagli speleologi per rivelare la vastità del mondo sotterraneo. La mostra, accessibile a persone con disabilità visiva, è stata organizzata presso la Collezione di Geologia "Museo Giovanni Capellini", in collaborazione con il Dipartimento di Scienze Biologiche, Geologiche e Ambientali, la Società Speleologica Italiana e l'Istituto dei Ciechi Francesco Cavazza.

#### **IL GENIO NELLE OSSA. FABIO FRASSETTO: UN ANTROPOLOGO ALLA RICERCA DELL'ITALIANITÀ DI DANTE | 24 OTTOBRE – 17 DICEMBRE 2021 (CON PROROGA FINO AL 30 GENNAIO 2022)**

Per i 700 anni dalla morte di Dante, la Collezione di Antropologia ha presentato una mostra documentaria dedicata alla figura di Fabio Frassetto (1876-1953), antropologo e professore dell'Alma Mater, che per una parte considerevole della sua vita di ricercatore si è dedicato allo studio delle ossa dei grandi italiani e di Dante in particolare. L'Università di Bologna conserva tuttora i suoi materiali di studio e le sue carte; si è colta quindi l'occasione per esporre oggetti fino ad ora noti solo agli addetti ai lavori. La mostra ha avuto sede presso il Museo di Palazzo Poggi ed è stata organizzata in collaborazione con il Dipartimento di Scienze Biologiche, Geologiche e Ambientali, ottenendo il patrocinio di Dante 2021. Comitato Nazionale per la celebrazione dei 700 anni e Associazione Antropologica Italiana.

#### **DI TERRA, DI CIELO E DI MARE. ESPLORAZIONI VIRTUALI E SCOPERTE TRA MUSEI VATICANI, MODe E MUSEO DELLA SPECOLA DI BOLOGNA | 3 DICEMBRE 2021 - 26 GIUGNO 2022**

Dei viaggi di esplorazione, condotti in un passato non troppo lontano e guidati dalle stelle, ci parlano i globi terrestri e celesti e le carte geografiche, conservati all'interno del Museo della Specola, del Museo di Palazzo Poggi e dei Musei Vaticani. Grazie alla mostra virtuale realizzata sulla piattaforma del MODe è stato possibile mettere in relazione veri capolavori che ci svelano il progredire della conoscenza del nostro pianeta a cui si accompagnava la scoperta di stelle e costellazioni invisibili dalle latitudini settentrionali.

**DURANTE QUESTO BIENNIO SMA HA PARTECIPATO, INOLTRE, A UNA SERIE DI APPUNTAMENTI LOCALI, TERRITORIALI E NAZIONALI:** Diverdeinverde; Vivi il Verde; Alma Mater Fest; La Notte Europea dei Ricercatori; FAMU – La giornata nazionale delle famiglie al museo; Festa internazionale della storia; Bologna città delle bambine e dei bambini; FOTO/INDUSTRIA; Darwin Day; Zambè; Trekking Urbano; M'ammalia.



## SEZIONE 3 | ATTIVITÀ

## GESTIONE E CURA DELLE COLLEZIONI E DEL PATRIMONIO MUSEALE

Gli oggetti conservati rappresentano il principale patrimonio e la ragion d'essere del Sistema Museale di Ateneo. La loro gestione costituisce, perciò, una **FUNZIONE ESSENZIALE E DI PRIMARIA IMPORTANZA** alla quale SMA attende **AL FINE DI GARANTIRNE L'INCREMENTO, LA CONSERVAZIONE E LA MANUTENZIONE NONCHÉ LA PIENA ACCESSIBILITÀ FISICA E COGNITIVA.**

Nel febbraio 2021 il **SISTEMA MUSEALE DI ATENEO E L'ISTITUTO CENTRALE DEL RESTAURO DI ROMA** hanno sottoscritto una convenzione per la consulenza specialistica delle condizioni conservative delle collezioni zoologiche. ICR e SMA lavoreranno insieme con l'obiettivo di gettare le basi di una **METODOLOGIA OPERATIVA PER LA PREPARAZIONE DI TECNICI RESTAURATORI FORMATI SULLE COLLEZIONI NATURALISTICHE.**

## ATTIVITÀ DI MANUTENZIONE E RESTAURO

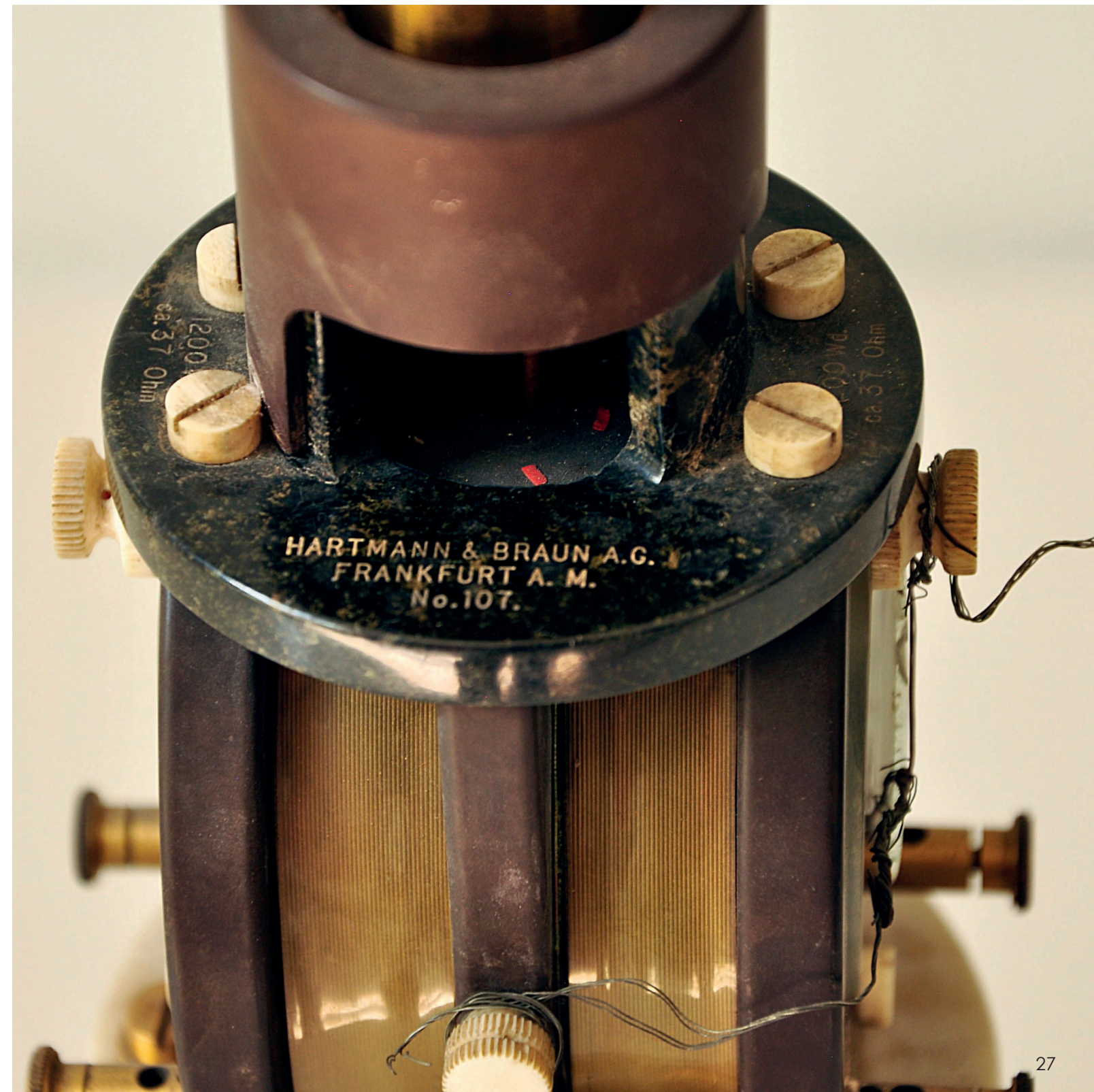
**RESTAURO E STUDIO DI DUE ARAZZI, DATATI 1510 CIRCA,** oggetto di una donazione nel periodo post-bellico da parte di Cesare Barbieri.

**RESTAURO DI QUATTRO OPERE DI MARIE CLAIRE EIMMART ESPOSTE AL MUSEO DELLA SPECOLA,** oggetto di prestito internazionale per l'esposizione *Origins. Imagining the universe* (22 ottobre 2021 - 16 gennaio 2022) al Museo M di Leuven. Sale così a otto il numero di disegni su cui si è intervenuto.

**RESTAURO DI UN ERBARIO IN 4 VOLUMI RILEGATI REALIZZATO ALLA FINE DEL XVIII SECOLO DA STEFANO BARTOLOTTI E CONSERVATO PRESSO L'ORTO BOTANICO ED ERBARIO.** Il restauro è stato effettuato nell'ambito del Corso di diploma accademico di secondo livello - Ciclo unico di restauro dell'Accademia di Belle Arti di Bologna.

Manutenzione a fini espositivi degli **STRUMENTI STORICI DEL FISICO AUGUSTO RIGHI** in vista della giornata di studio dell'8 giugno 2020, centenario della scomparsa dello studioso.

**RESTAURO DI UN ALTRO LOTTO DI RITRATTI APPARTENENTI ALLA QUADRERIA DI ATENEO,** il cui progetto di studio e riallestimento, seguito dalla prof.ssa Lucia Corrain, è finalizzato al restauro dell'intera collezione di dipinti e al completo riallestimento del Rettorato attraverso azioni di conservazione e un allestimento ragionato che ne promuova la conoscenza.



## PRESTITI

A seguito della graduale normalizzazione della situazione pandemica è stato possibile riaprire al circuito dei prestiti per mostra, accogliendo le richieste più rilevanti tra quelle ricevute come quella del **CENTRO DOCUMENTAZIONE LUSERNA ONLUS**, che ha richiesto tre esemplari tassidermizzati di gatto selvatico e un esemplare di lince conservati presso la Collezione di Zoologia per la mostra *Felini delle Alpi*, e quella del **MUSEO CIVICO ETNOGRAFICO GIOVANNI PODENZANA** a cui sono stati concessi 33 reperti fossili conservati presso la Collezione di Geologia "Museo Giovanni Capellini" per la mostra *Fossilia*.

## DONAZIONI

Il rapporto con il territorio rappresenta un canale di acquisizioni ed arricchimento delle Collezioni. Sempre più spesso le realtà territoriali, o i cittadini stessi, scelgono di effettuare donazioni di reperti, opere e strumenti all'Università. Di natura eterogenea sono le donazioni giunte nel biennio 2020-2021 presso le Collezioni SMA come:

**956 CAMPIONI DI SABBIA** provenienti da tutto il mondo alla Collezione di Geologia "Museo Giovanni Capellini";

**UNA COLLEZIONE MINERALOGICA E DI MATERIALE STORICO MINERARIO** composta da 122 pezzi, un goniometro di contatto del diciannovesimo secolo, una serie di cetine di Cotorniano (Siena) e calciti del monte Canda (FI) e 205 esemplari di calcedoni e agate alla Collezione di Mineralogia "Museo Luigi Bombicci";

**UN VOLUME DEDICATO ALLA TUNA E DUE BECAS** destinate al MEUS – Museo Europeo degli Studenti;

**UNA SERIE MALACOLOGICA**, appartenente a un privato, e **DUE IMPORTANTI ESEMPLARI**, uno di tigre indiana impagliata e uno di pelle di gaviale, provenienti dal convento dei Frati Minori Cappuccini di Bologna, donati alla Collezione di Zoologia.

## FORMAZIONE DEL PERSONALE

Nei contesti museali la formazione dei dipendenti che prestano la loro opera all'interno delle strutture riveste un ruolo di fondamentale importanza. Gli obiettivi sempre più performanti che i musei sono chiamati a perseguire richiedono una pianificazione strategica e la cura del fabbisogno formativo. I risultati dell'attività formativa, considerata da SMA un processo necessario e continuo, favorisce la crescita individuale e collettiva, consentendo la valorizzazione delle competenze e la restituzione di nuovi elementi di rappresentazione del patrimonio museale. L'analisi dei bisogni formativi consente a SMA di delineare, di anno in anno, gli obiettivi da raggiungere per una crescita interna ed esterna.

Nel corso del 2020 il personale SMA è stato il destinatario di un corso tenuto, da remoto, dal CESMAR7 – Centro per lo Studio dei Materiali per il Restauro, in cui si sono affrontate e studiate **CASISTICHE, MATERIALI E MODALITÀ DI TRASPORTO DEI BENI MUSEALI SMA**. Il corso è nato a seguito della crescita continua che, negli ultimi anni, sta interessando l'attività di movimentazione, a dimostrazione del sempre più intensificarsi delle relazioni con realtà esterne. Le opere e gli oggetti sono chiesti in prestito sempre più di frequente, le attività di riordino delle Collezioni e quelle di studio prevedono poi necessari spostamenti di beni, anche tra le stesse strutture SMA.

Lo staff comunicazione di SMA ha partecipato al **PERCORSO FORMATIVO "I SOCIAL MEDIA PER LA COMUNICAZIONE E VALORIZZAZIONE DELLE RISORSE CULTURALI"**, organizzato dall'Area Rapporti Imprese, Terza Missione e Comunicazione – ARTEC dell'Università di Bologna nato a seguito dell'impossibilità di visitare i luoghi della cultura a causa della pandemia. Le chiusure reiterate nel biennio hanno reso evidente il ruolo fondamentale della comunicazione digitale, nella prospettiva di un equilibrio dinamico, quasi simbiotico, tra online e offline, tra presenza reale e virtuale. Il corso è stato funzionale all'apertura del profilo Instagram del Sistema Museale di Ateneo.

Nel corso del 2021 una unità di personale dello staff Comunicazione e web di SMA ha conseguito il **DIPLOMA PRESSO IL MASTER UNIVERSITARIO DI II LIVELLO IN "MANAGEMENT DEI BENI E DELLE ISTITUZIONI CULTURALI (MABIC)"** del Politecnico di Milano.

**IL PROGETTO DI CATALOGAZIONE DELLE COLLEZIONI**, avviato da SMA nel 2020, **HA PREVISTO MOMENTI DI FORMAZIONE PER TUTTO IL PERSONALE COINVOLTO E PER I VOLONTARI DEL SERVIZIO CIVILE SULL'USO DELLA PIATTAFORMA SIGECWEB** per l'inserimento delle schede sul Catalogo Nazionale dei Beni Culturali.

## RETI NAZIONALI E INTERNAZIONALIZZAZIONE DI SMA

A seguito di un viaggio in Giappone da parte del Presidente, è stato possibile sottoscrivere un **“AGREEMENT ON ACADEMIC EXCHANGE BETWEEN UNIVERSITY MUSEUM NETWORK OF BOLOGNA AND UNIVERSITY OF TOKYO”**, per la condivisione di progetti di ricerca e iniziative di valorizzazione delle reciproche collezioni.

Nell'ambito di **UNA EUROPA, LA RETE INTERNAZIONALE DI UNIVERSITÀ EUROPEE AD ALTA INTENSITÀ DI RICERCA** della quale l'Università di Bologna fa parte, SMA ha:

- partecipato al workshop *PHOENIX Parallel Heritage of European Universities*, con un intervento dal titolo “University Museum Network: A resource for Bologna tourist promotion”;
- partecipato al progetto *UnaMuseums - Managing issues in running university museums and collections*, presentato dal Dipartimento di Scienze Aziendali dell'Università di Bologna e selezionato nell'ambito di Una Europa Seed Funding initiative;
- partecipato al progetto *MUSEUROPA - Local Museums and European Identities*, presentato dall'Università di Helsinki e selezionato nell'ambito di Una Europa Seed Funding initiative

Nel 2020 **SMA HA FINANZIATO UN ASSEGNO BIENNALE AL DIPARTIMENTO DI SCIENZE AZIENDALI, COME PARTE DELL'IMPLEMENTAZIONE DEL PROGETTO SIGLATO TRA QUATTRO ATENEI ITALIANI DAL TITOLO “PER UNA RETE DEI MUSEI UNIVERSITARI. COMPETENZE, CITTADINANZA, IMPRENDITORIALITÀ”**. Facendo seguito ad un accordo tra gli Atenei di Bologna, Napoli Federico II, Padova e Pisa siglato di recente, il progetto si propone di delineare linee guida per la gestione e la valorizzazione del patrimonio museale delle università italiane in una prospettiva di collaborazione e integrazione.

## SERVIZI AGGIUNTIVI

### CONCESSIONE SPAZI

L'impegno del Sistema Museale di Ateneo nel supportare i progetti artistici e culturali, sforzandosi di mantenere possibile l'accessibilità agli spazi, è la dimostrazione pratica della volontà di affrettare una auspicabile ripresa del settore cultura, agevolando pertanto troupe e artisti nel percorso di realizzazione. Nonostante le restrizioni e le difficoltà logistiche dovute alla necessità di contenimento della pandemia, **SONO STATE OSPITATE E GESTITE, NEI VARI SITI, INIZIATIVE AD OPERA DI DIVERSE REALTÀ CHE SPAZIANO DAL CINEMA, AL TEATRO, ALLA TELEVISIONE** quali la Cineteca di Bologna, ERT - Emilia Romagna Teatro Fondazione, RAI Cultura e Wildlife Initiative Italia.

# SEZIONE 4 I DIMENSIONE SOCIALE



## ATTIVITÀ EDUCATIVE E DI SUPPORTO ALLA DIDATTICA

Con l'avvio delle misure restrittive per il contenimento del virus, i Musei e le Collezioni universitarie hanno visto sfumare la possibilità di mantenere il consueto rapporto con la propria utenza, e soprattutto hanno visto allontanarsi la possibilità di essere di supporto alla didattica. Per questa ragione è stato necessario fin da subito, concepire un nuovo modo di contatto con le realtà scolastiche che usasse, in prima battuta, il digitale e la fruizione da remoto.

**SMA HA DATO VITA AL PROGETTO UNA GITA AL MUSEO 2.0**, una raccolta di 8 percorsi didattici online dedicati alle diverse sedi museali e pubblicati su Youtube. Si tratta di una proposta formativa online e asincrona rivolta alle scuole primarie e alle secondarie di I e II grado, che integra i percorsi in Museo o le lezioni degli insegnanti con percorsi virtuali, girati all'interno delle sedi museali SMA. I video trattano di temi scientifici, storici e artistici in modo semplice, con un focus sui reperti museali e con una particolare attenzione ai programmi scolastici.

**UNA GITA AL MUSEO 2.0 ON AIR**, avviata il 7 gennaio 2021, rappresenta il secondo importante tassello della proposta educativa dedicata alle scuole. Si tratta del programma di didattica online "in diretta", rivolto alle classi di ogni ordine e grado. Differenti percorsi sono stati progettati per affrontare temi scientifici e fare scoprire, a distanza, i reperti conservati nelle sale di musei e collezioni, approfondendo tematiche attuali e supportando la programmazione scolastica. La fruizione dei percorsi avviene online, tramite piattaforma per webinar.

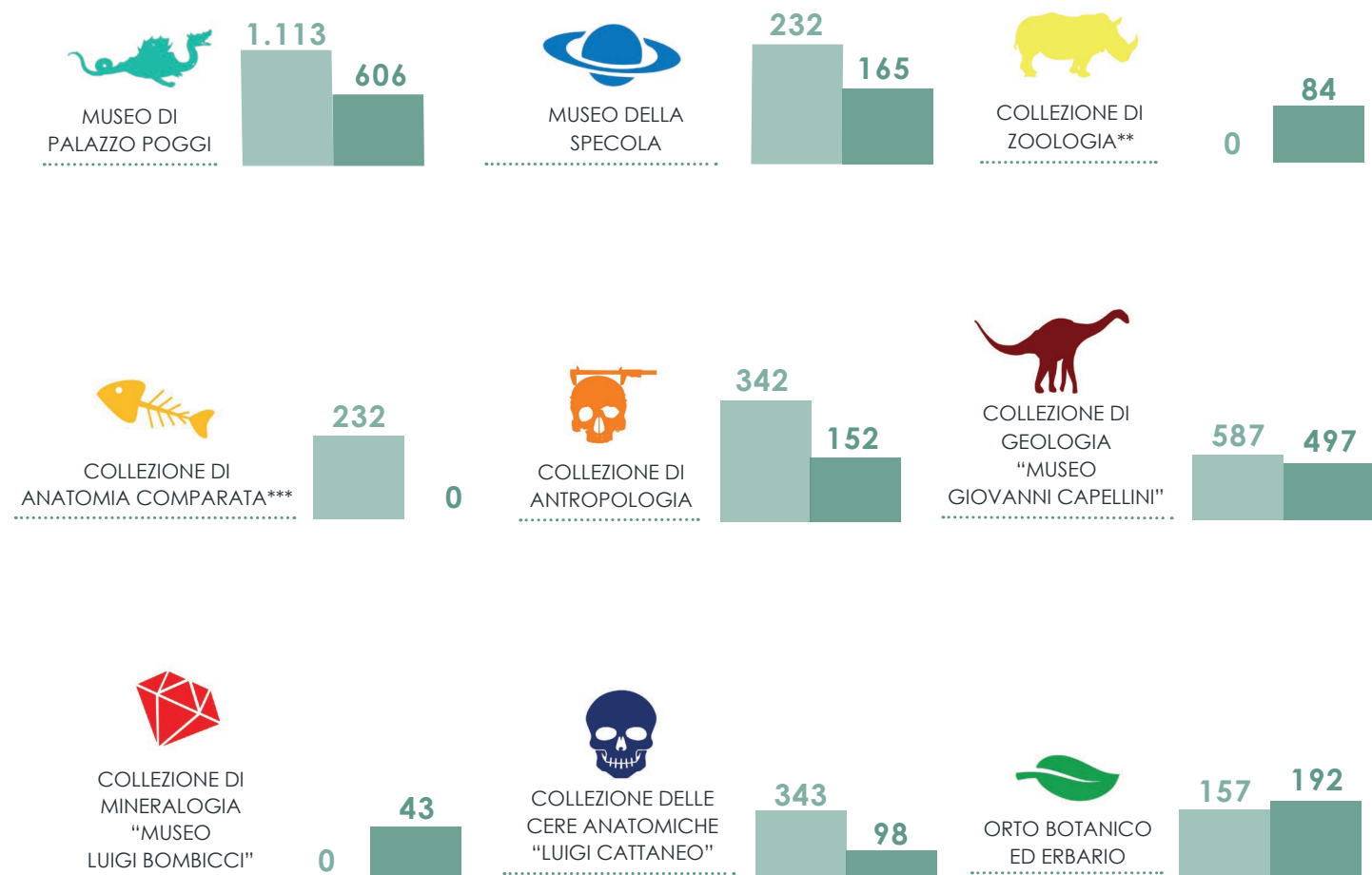
SMA ha deciso, inoltre, di mettere a disposizione delle **PROPOSTE VIRTUALI PER BAMBINI E FAMIGLIE**. Sono nati così due progetti:

- **OGGI IMPARO A...**, un appuntamento settimanale andato in onda il sabato, a partire da marzo 2020, sui canali Facebook e YouTube di SMA. La rubrica ha proposto attività didattiche semplici e facilmente replicabili a casa con l'utilizzo di materiali di riciclo o di facile reperibilità.

- **MUSEUM TIME...SPERIMENTA CON NOI**, una proposta di attività ludiche per grandi e piccini svolte in diretta, che potessero restituire, seppur in parte, l'esperienza in presenza nelle sale museali



STUDENTI TOTALI PER MUSEO/COLLEZIONE. CONFRONTO ANNI 2020/2021\*

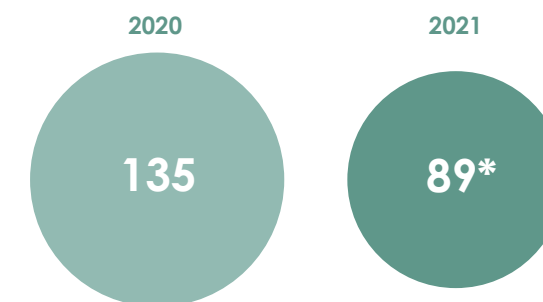


\* Si rammenta che gli anni 2020 e 2021 sono stati caratterizzati da lunghi periodi di chiusura a causa della pandemia da Covid-19.

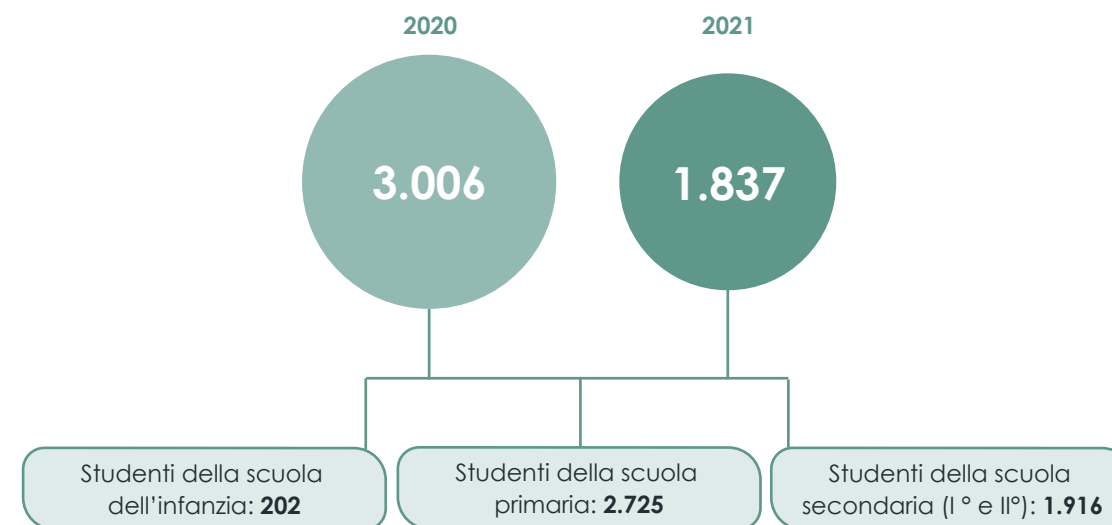
\*\* La Collezione di Zoologia è stata chiusa al pubblico per tutto il 2020 e fino al 13 ottobre del 2021 per lavori di manutenzione della struttura.

\*\*\* La Collezione di Anatomia Comparata è stata chiusa al pubblico nel 2021 per lavori di manutenzione della struttura.

TOTALE PERCORSI DIDATTICI EROGATI



TOTALE STUDENTI PARTECIPANTI



\* Di cui 16 in DAD



Ogni estate, il Sistema Museale di Ateneo offre un **PROGRAMMA DI ATTIVITÀ RIVOLTE A CENTRI ESTIVI E SCUOLE.**

**DA GIUGNO A SETTEMBRE I CENTRI ESTIVI POSSONO FAR PARTECIPARE BAMBINI E RAGAZZI**, divisi per fasce di età omogenee e comunque comprese tra i 2 e i 18 anni, alle attività didattiche che si svolgono nei Musei e nelle Collezioni universitarie.

**NEL BIENNIO 2020-2021 IL TOTALE DEI PERCORSI ESTIVI EROGATI È STATO PARI A 54 DI CUI 13 SVILUPPATI NEL CORSO DEL 2020 E 41 NEL CORSO DEL 2021.**

### TOTALE PARTECIPANTI



## ANALISI DEI FRUITORI\*

GENNAIO 2019

10.054

GENNAIO 2020

11.593

Il numero dei visitatori di SMA, per il primo mese del 2020, conferma il trend positivo di crescita registrato già a partire dal 2016, con una differenza percentuale rispetto all'anno precedente pari a **+15,31%**.

FEBBRAIO 2019

14.367

FEBBRAIO 2020

9.880

Già nel febbraio 2020 SMA comincia a registrare una presenza nettamente inferiore rispetto allo stesso periodo nell'anno precedente. Cominciano, dunque, ad avere effetto le prime azioni di governo orientate alla chiusura di alcune aree geografiche del territorio italiano e le prime misure anticontagio attuate a livello internazionale.

\*I dati complessivi sono da considerarsi al netto delle presenze presso la Collezione di Mineralogia "Museo Luigi Bombicci", la Collezione di Anatomia degli Animali Domestici e la Collezione di Anatomia Patologica e Teratologia Veterinaria "Alessandrini-Ercolani". Per queste tre sedi i dati di affluenza dei visitatori non sono disponibili.



VISITATORI TOTALI PER MUSEO/COLLEZIONE. CONFRONTO ANNI 2020/2021\*



\* Si rammenta che gli anni 2020 e 2021 sono stati caratterizzati da lunghi periodi di chiusura a causa della pandemia da Covid-19.

\*\* Chiuso al pubblico per lavori di manutenzione.

\*\*\* Dato stimato.

NUMERO DI EVENTI PER TIPOLOGIA DI ATTIVITÀ.  
CONFRONTO ANNI 2020/2021

TIPOLOGIA DI EVENTO	NUMERO DI EVENTI 2020	NUMERO DI EVENTI 2021
Laboratori didattici	11	104
Visite guidate	11	240
Presentazioni/ Incontri	6	7
Dirette streaming	2	8
Mostre	4	6*
Altro	--	13

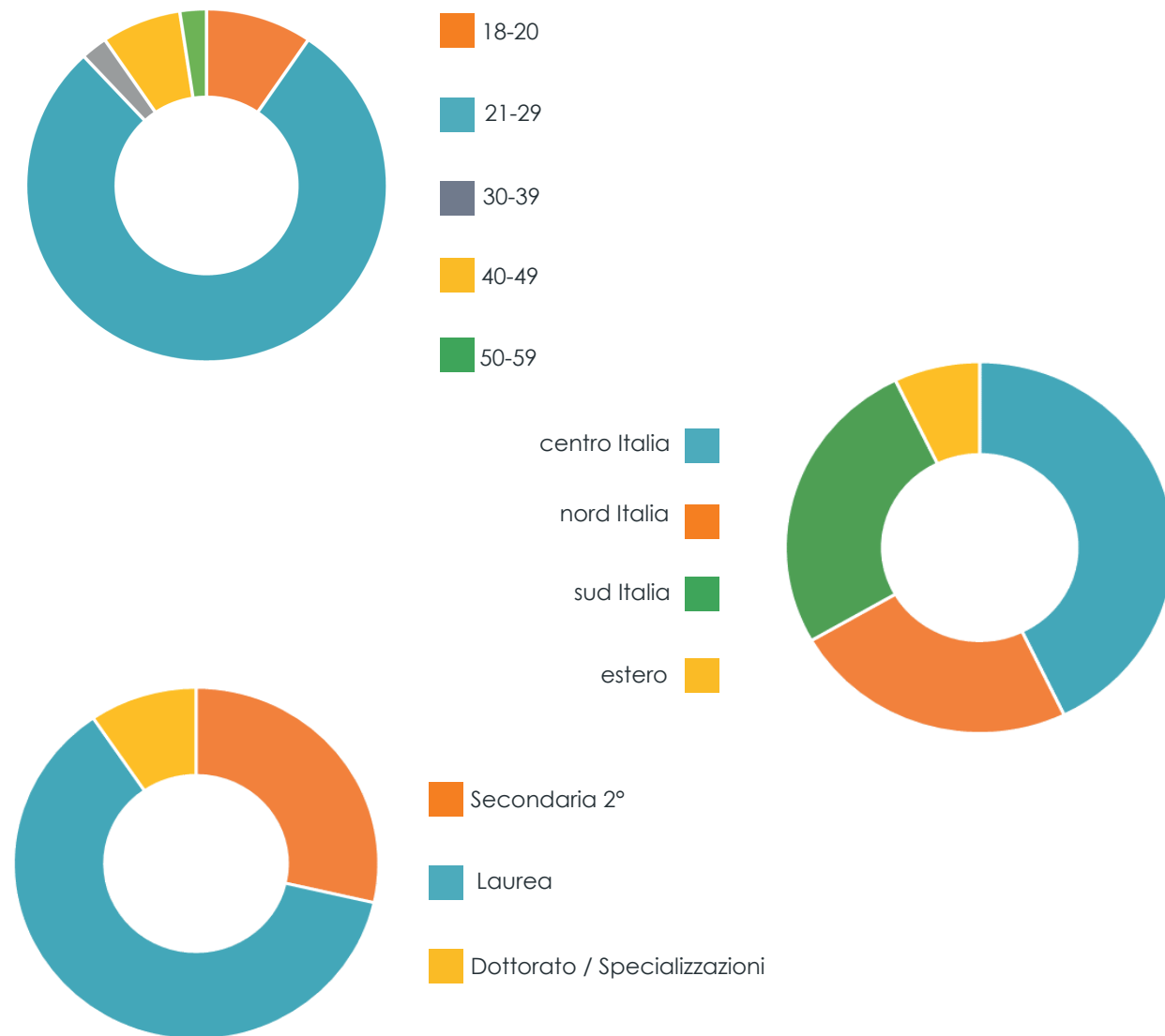
\*di cui 1 in digitale.



## STRATEGIE PER UNA FRUIZIONE SOSTENIBILE

SMA ha scelto di testare su una delle sue sedi, il Museo Europeo degli Studenti - MEUS, l'**UTILIZZO DI MUSEUM-MIX, UN'APP MULTIMEDIALE PER ARRICCHIRE L'ESPERIENZA DI VISITA** attraverso contenuti multimediali che il visitatore può scegliere di consultare con il procedere della visita.

Attraverso l'app è stato possibile compiere una **PROFILAZIONE DEI FRUITORI** del Museo, di seguito illustrata:



## SEZIONE 5 | DIMENSIONE COMUNICATIVA

## COMUNICAZIONE E PUBLIC ENGAGEMENT

Il riscoperto ruolo centrale della comunicazione per la valorizzazione e la fruizione del patrimonio culturale, nel biennio 2020-2021, ha spinto SMA ad interrogarsi su strategie e strumenti efficaci di disseminazione e sulle modalità per un loro utilizzo sostenibile. In questi due anni **SMA HA IMPLEMENTATO L'OFFERTA DI CONTENUTI PERMANENTI SUL SITO**, fruibili da remoto e svincolati dalla visita in presenza presso le sedi museali, aumentando il numero delle attività condotte in diretta streaming. **HA**, inoltre, **ATTUATO STRATEGIE DI AUDIENCE DEVELOPMENT INCREMENTANDO LA PRESENZA SUI SOCIAL MEDIA ATTRAVERSO L'ATTIVAZIONE DI UN PROFILO INSTAGRAM E DEL CANALE YOUTUBE DEDICATO.**

**DIGITALSMA È IL NUOVO APPROCCIO AL PATRIMONIO MUSEALE DELL'UNIVERSITÀ DI BOLOGNA** nato già a marzo 2020, periodo in cui SMA ha aderito alla campagna **#LACULTURANONSIFERMA**, promossa dalla Regione Emilia-Romagna, avviando il progetto digitale **#SMALLVIDEO**, una rassegna di rubriche tematiche, pubblicate su Facebook e YouTube, per raccontare attraverso brevi clip i musei e le collezioni dell'Ateneo. Contemporaneamente, è nata la rubrica "Fioriture a domicilio dal nostro Orto Botanico", dedicata alla divulgazione del patrimonio botanico di SMA, pubblicata su Facebook ogni martedì. La rubrica Facebook **#SMARTWORKERS**, invece, avviata il 3 dicembre 2020, è nata per raccontare tutte quelle attività che si svolgono a porte chiuse nei Musei e nelle Collezioni universitarie, dalla manutenzione degli oggetti conservati, alla progettazione di laboratori didattici online, allo studio e alla ricerca per il miglioramento dei percorsi espositivi per il pubblico.

Per rafforzare le attività di diffusione della ricerca legata alle collezioni museali, da dicembre 2020 **È STATA AVVIATA LA PROGRAMMAZIONE DI UNA NEWSLETTER MENSILE** dedicata ai progetti che hanno coinvolto SMA. **"SMA RACCONTA. I MUSEI COME LABORATORI DI RICERCA"** è stata dedicata a numerose tematiche tra cui: il progetto di valorizzazione della quadreria dell'Alma Mater, lo studio sul prezioso Codice Cospi, il restauro del busto di Anna Morandi e la digitalizzazione e modellazione in 3D di 85 modelli botanici della manifattura Brendel conservati presso l'Orto Botanico.

Tra il 2020 e il 2021 SMA ha inteso sperimentare, sul Museo di Palazzo Poggi, un modello di comunicazione ideale volto a rendere appagante la visita per diverse tipologie di pubblico, da applicare, in un secondo momento, a tutti i Musei e le Collezioni dell'Università. È stato pertanto finanziato, in collaborazione con il Centro di Studi Avanzati sul Turismo (CAST), l'assegnio di ricerca **MUSEICON: PROGETTO DI COMUNICAZIONE VISIVA PER IL SISTEMA MUSEALE DI ATENEO DELL'UNIVERSITÀ DI BOLOGNA.**

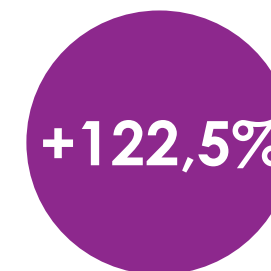
## WEB E SOCIAL NETWORK: GLI IMPATTI DELLA COMUNICAZIONE ON LINE

### SITO WEB DATA ANALYSIS

	VERSIONE ITALIANA 2020	VERSIONE INGLESE 2020	VERSIONE ITALIANA 2021	VERSIONE INGLESE 2021
Visite	82.029	3.652	115.086	8.125
Visitatori dall'Italia	73.085	1.160	102.353	2.739
Visitatori dall'estero	8.944	2.492	12.733	5.386
Visualizzazioni di pagina	266.553	12.181	385.647	31.300
Visualizzazioni uniche	192.205	9.048	280.514	23.057



VISITE VERSIONE ITALIANA  
2020/2021



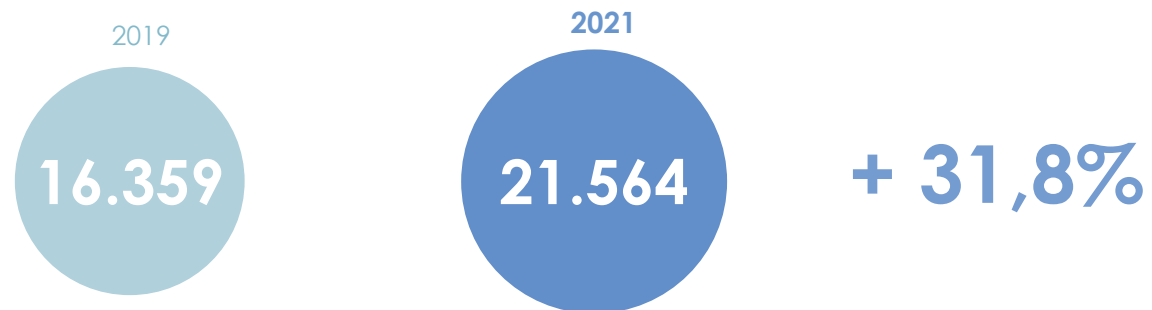
VISITE VERSIONE INGLESE  
2020/2021





## NUMERO DI "MI PIACE" AL 31 DICEMBRE: CONFRONTO 2019/2021

DIC 2019		DIC 2021
4.747	Orto Botanico ed Erbario	5.575
2.533	SMA – Sistema Museale di Ateneo	4.181
3.292	Museo di Palazzo Poggi	3.512
1.284	Collezione di Geologia "Museo Giovanni Capellini"	2.165
1.336	Collezione delle Cere Anatomiche "Luigi Cattaneo"	1.670
1.125	Collezione di Zoologia	1.362
724	Collezione di Mineralogia "Museo Luigi Bombicci"	907
408	Collezione di Antropologia	870
596	Museo della Specola	841
314	Collezione di Anatomia Comparata	481



Al 31 dicembre 2021 **IL NUMERO DEGLI ISCRITTI ALLA NEWSLETTER È PARI A 7.514** con un **INCREMENTO DEL 7,7%** rispetto al 31 dicembre del 2019

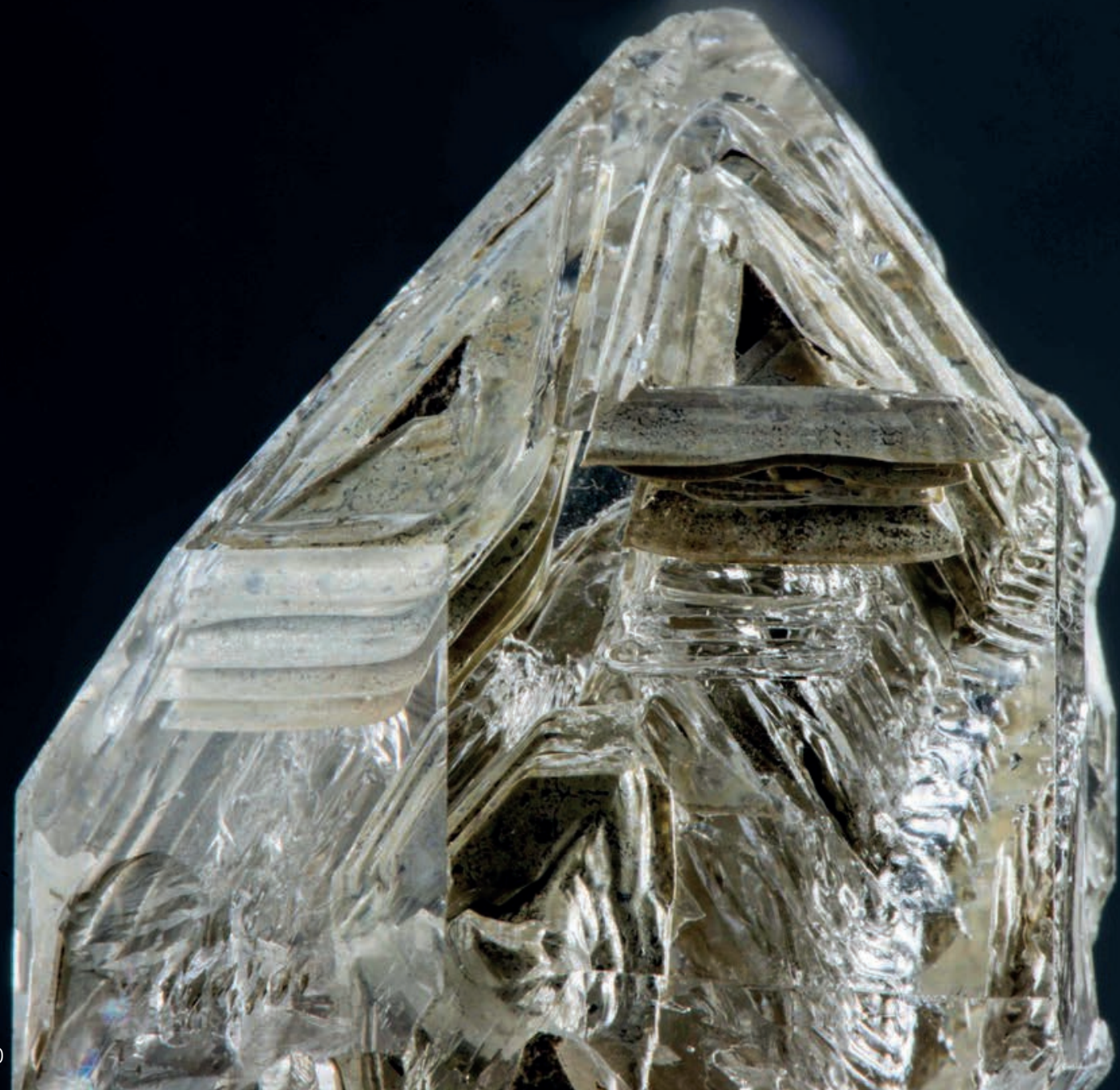


**IL PROFILO INSTAGRAM DI SMA È STATO CREATO IL 15 MARZO 2021** con countdown fino all'inaugurazione ufficiale dal 20 marzo 2021. Al 31 dicembre 2021 risultano pubblicati **309 POST** in uscite da 3 post per volta. Il numero di **FOLLOWER** è di **1.718** e la **COPERTURA DEI POST** è pari **30.641**

**IL CANALE YOUTUBE DI SMA È STATO APERTO IL 15 MARZO 2021.** Al 31/12/2021 risultano **203 ISCRITTI** e **115 VIDEO** pubblicati.



**Youtube**



# SEZIONE 6 | DIMENSIONE FINANZIARIA



## SINTESI DEL BILANCIO SMA

Attraverso importanti azioni di promozione dell'impatto sociale dell'ateneo, SMA interpreta una funzione non episodica, ma di gestione quotidiana del patrimonio e di investimento continuo in azioni di crescita, di sviluppo e d'innovazione, strettamente connesse tra loro.

A questa missione, che è "terza", ma anche "prima" e "seconda", poiché accompagna e si intreccia con didattica e ricerca, si ritiene di dover tendere con coerenza ponendosi obiettivi annuali di miglioramento.

Per questo motivo è emersa la necessità di **MONITORARE CON COSTANZA E TRASPARENZA LA REALE CAPACITÀ DI SPESA DI SMA**, analizzando le risorse disponibili derivanti dagli esercizi precedenti, identificando quelle necessarie per il completamento della gestione annuale e individuando i fondi utilizzabili per una programmazione futura.

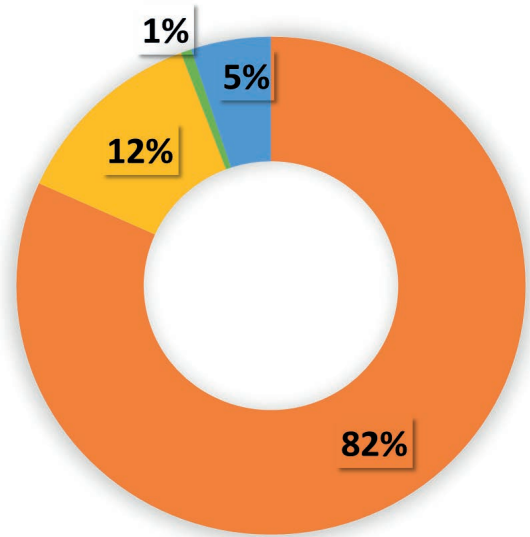
**TUTTE LE ANALISI EFFETTUATE NEL CORSO DEL 2020 E DEL 2021 SONO STATE CONDIVISE CON IL SERVICE DI ARAG**, che supporta SMA per la gestione contabile della struttura.

**L'UNIVERSITÀ DI BOLOGNA ASSEGNA A SMA DOTAZIONI FINANZIARIE ANNUALMENTE DISPOSTE DAL CONSIGLIO DI AMMINISTRAZIONE** e si fa carico del costo del personale strutturato e degli interventi di manutenzione ordinaria e straordinaria a edifici e impianti.

SMA può, inoltre, contare su proprie entrate derivanti da biglietteria, attività didattiche ed eventi, nonché su donazioni da privati.

Le risorse a disposizione di SMA garantiscono i servizi legati al funzionamento delle sedi museali ma consentono limitati investimenti in progetti di conservazione e riallestimento delle collezioni.

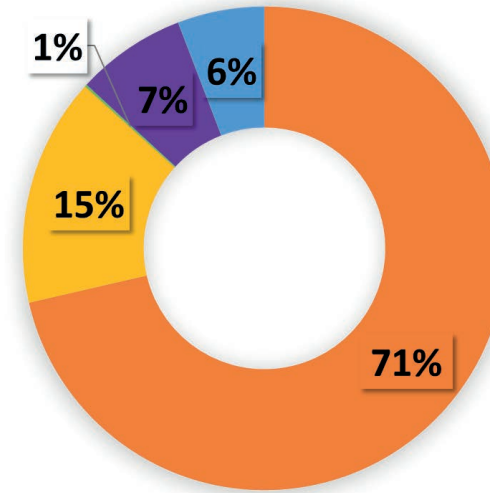
2020



- Dotazione di funzionamento dell'ateneo: **466.899 €**
- Entrate per biglietteria, visite guidate, laboratori e attività didattiche, mostre, bookshop: **71.365,51 €**
- Donazioni: **3.863,62 €**
- Fondo emergenziale musei MiC: **29.021,40 €**

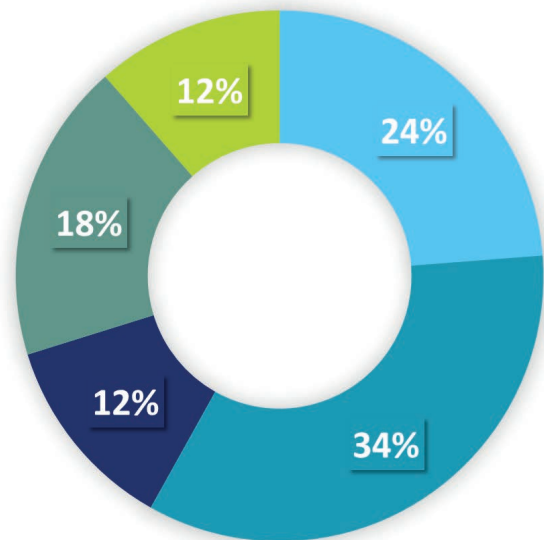
**ENTRATE TOTALI: 571.149,53 €**

2021



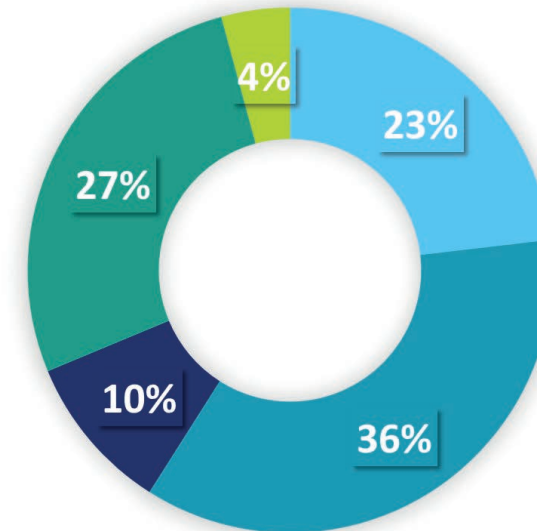
- Dotazione di funzionamento dell'ateneo: **466.899 €**
- Entrate per biglietteria, visite guidate, laboratori e attività didattiche, mostre, bookshop: **99.957,63 €**
- Donazioni: **1.073,31 €**
- Fondo emergenziale musei MiC: **38.091,53 €**
- Finanziamenti alla ricerca: **48.000,00 €**

**ENTRATE TOTALI: 654.021,47 €**



- Sorveglianza, gestione biglietteria e bookshop Musei Zamboni 33 (Open Group): **130.934,94 €**
- Servizi di mediazione culturale: **189.120,45 €**
- Spese di funzionamento (pulizie, noleggi fotocopiatori, servizi bancari, missioni, cancelleria, ecc.): **66.529,16 €**
- Spese per progetti di valorizzazione: **100.760,09 €**
- Eventi e mostre: **63.269,25 €**

**SPESE TOTALI: 550.613,89 €**



- Sorveglianza, gestione biglietteria e bookshop Musei Zamboni 33 (Open Group): **82.105,32 €**
- Servizi di mediazione culturale: **127.173,64 €**
- Spese di funzionamento (pulizie, noleggi fotocopiatori, servizi bancari, missioni, cancelleria, ecc.): **34.475,10 €**
- Spese per progetti di valorizzazione: **95.954,33 €**
- Eventi e mostre: **14.973,00 €**

**SPESE TOTALI: 354.681,39 €**

## PER UNA PIANIFICAZIONE SOSTENIBILE DELL'EMERGENZA: IL CONTRIBUTO DI SMA

Durante la pandemia, la sensazione prevalente fu quella di dover far fronte ad un evento parossistico, che avrebbe cambiato *per sempre* la fruizione delle collezioni, mettendo in discussione la stessa esistenza dei musei tradizionali. Non fu così. L'investimento sul digitale, all'inizio, rappresentò l'uscita di sicurezza: si conservavano le relazioni fra oggetti, addetti e pubblico, ma dentro uno spazio virtuale. Dal 2022, tuttavia, abbiamo assistito ad un ritorno delle esposizioni "classiche", e il digitale ha cambiato di nuovo funzione, collocandosi a supporto dei percorsi, nello spazio fisico, guidando la preparazione dell'esperienza o adiuvandone la sedimentazione nella memoria personale o nelle declinazioni didattiche a distanza. Il polimorfismo del digitale è tuttavia il portato più prezioso della stagione inaugurata nel 2020: prima nella sua versione emergenziale ed artigianale, poi nella sua standardizzazione rispetto alla dilatazione dell'esperienza museale, che intreccia ormai inestricabilmente materiale e immateriale, realtà e virtualità. La catalogazione digitale, non a caso, ha costituito il *fil rouge* forse più impegnativo di SMA: l'abbiamo considerata la base sulla quale costruire, in futuro, qualsiasi possibile evoluzione. Ma la pandemia ha aperto anche un altro filone di riflessione, peraltro già nelle corde dei nostri esperti di dominio: quello della grande crisi climatica e degli effetti sugli ambienti naturali e antropizzati. I materiali delle collezioni si prestano ad una lettura indirizzata dalle domande contemporanee e, nello stesso tempo, possono proporre narrative generate da contesti remoti ma dominati, come il nostro, da una "storia naturale" della quale quella umana non è che un aspetto. E, infine, c'è poi la questione, posta dai fenomeni estremi, della resilienza e delle misure che anche i musei possono adottare nell'ambito di politiche urbane in sintonia con l'Agenda ONU. La connessione fra che cosa comunicare e valorizzare, come farlo e sulla base di quali principi farlo (con la conseguente adozione di protocolli e di presidi coerenti) rappresenta un tema decisivo della museologia scientifica del nostro tempo. Le crisi a ripetizione a partire dal 2020-2021 hanno contribuito a rivelarcelo; e la credibilità stessa dei nostri contenuti oggi passa attraverso una delicata miscela di qualità culturale, impegno sociale e capacità di disseminazione.

**Prof. Roberto Balzani**  
Presidente del Sistema Museale di Ateneo - SMA





ALMA MATER STUDIORUM  
UNIVERSITÀ DI BOLOGNA  
SISTEMA MUSEALE DI ATENEIO

